



**ΚΥΠΡΙΑΚΗ ΔΗΜΟΚΡΑΤΙΑ
ΥΦΥΠΟΥΡΓΕΙΟ ΝΑΥΤΙΛΙΑΣ**

**Οδηγός Πρόληψης και διαχείρισης
Covid-19
στην Ακτοπλοΐα**

9 Μαΐου, 2021



Περιεχόμενα

1. Εισαγωγή	3
2. Ευθύνη και δέσμευση.....	3
3. Βασικές ερωτήσεις και απαντήσεις για τον covid-19.....	4
4. Μέτρα πρόληψης και ελέγχου	6
5. Μέτρα πρόληψης από εργαζόμενους	9
6. Ατομική υγιεινή και προστασία.....	12
7. Χειρισμός ύποπτου κρούσματος.....	13
8. Οδηγίες για απολύμανση χώρων (πρωτόκολλο ΥΥ).....	15
9. Γίνεται μετάδοση του κορωνοϊού μέσω των τροφίμων;	17
10. Ειδικές ρυθμίσεις.....	18

Οδηγός πρόληψης και διαχείρισης του κορωνοϊού

1. Εισαγωγή

Ο παρόν οδηγός έχει ως σκοπό να περιγράψει προληπτικά και κατασταλτικά μέτρα και διαδικασίες μείωσης του κινδύνου διασποράς του κορωνοϊού (COVID-19) μετά την επαναλειτουργία των δραστηριοτήτων που αφορούν την ακτοπλοΐα (ακτοπλοϊκά επιβατηγά σκάφη, σκάφη εξυπηρέτησης πλοίων, ταχύπλοα σκάφη δημόσιας χρήσης, σκάφη αναψυχής ιδιωτικής χρήσης, επιθεωρήσεις ταχυπλών σκαφών και εξετάσεις για απόκτηση άδειας χειριστή). Επίσης περιλαμβάνει απαραίτητες ενέργειες που πρέπει να γίνουν σε περίπτωση εμφάνισης ενός ύποπτου ή /και επιβεβαιωμένου κρούσματος, μέτρα διαχείρισης της πανδημίας που αφορούν την ακτοπλοΐα και πληροφορίες ενημέρωσης των εργαζόμενων.

Όλες οι πληροφορίες που αναφέρονται προέρχονται μόνο από επίσημες πηγές όπως το Γραφείο Τύπου και Πληροφοριών της Κυπριακής Δημοκρατίας, τον Παγκόσμιο Οργανισμό Υγείας και το Ευρωπαϊκό Κέντρο Πρόληψης και Ελέγχου Νοσημάτων (ECDC).

Σε καμία περίπτωση το κείμενο αυτό υποκαθιστά ή υπερισχύει των επίσημων αποφάσεων και μέτρων τα οποία εξαγγέλλουν οι αρμόδιες αρχές του κράτους.

Επίσης τα μέτρα και οι οδηγίες αυτές θα πρέπει να συνδυάζονται με παρόμοια μέτρα τα οποία θα λαμβάνονται από τους συνεργάτες των εμπλεκόμενων επιχειρήσεων, όπως τους τουριστικούς πράκτορες, εταιρείες λεωφορείων και ταξί, διοργανωτές εκδρομών, ομάδες ψυχαγωγίας, προμηθευτές και υπεργολάβους.

Το κείμενο αυτό υπόκειται σε τακτικές αναθεωρήσεις ως αποτέλεσμα εξελίξεων στην επιδημιολογική εικόνα της χώρας.

2. Ευθύνη και δέσμευση

Οι εμπλεκόμενες επιχειρήσεις έχουν ευθύνη να προστατεύσουν τους εργαζόμενους τους, τους πελάτες, αλλά και την ευρύτερη κοινωνία. Στόχος μας να λάβουμε τα εκάστοτε ενδεικνυόμενα μέτρα για να θωρακιστεί η υγεία όλων των πολιτών.

Η διεύθυνση της επιχείρησης έχει νομική και ηθική ευθύνη για την προστασία όλων από τη νόσο Covid-19 και οφείλει να:

- Ενημερώνεται για τις εξελίξεις
- Αξιολογεί συνεχώς τους κίνδυνους,
- Λαμβάνει μέτρα πρόληψης και ελέγχου,

- Ενημερώνει και εκπαιδεύει ορθά τους εργαζόμενους και να ενημερώνει αλλά τρίτα πρόσωπα με τα οποία συναλλάσσεται.
- Είναι έτοιμη να αντιμετωπίσει κρούσμα εντός της επιχείρησης και να λάβει τα απαραίτητα μέτρα.
- Εφαρμόζει τις οδηγίες των αρμόδιων αρχών και τις καλές πρακτικές που εκδίδουν οι αρμόδιες για το θέμα κρατικές υπηρεσίες.
- Αναπτύξει και διατηρεί κλίμα εμπιστοσύνης και κουλτούρας σεβασμού και αλληλοϋποστήριξης στο προσωπικό της.

3. Βασικές ερωτήσεις και απαντήσεις για τον covid-19

3.1 Τι είναι κορωνοϊός;

Οι κορωνοϊοί είναι μια μεγάλη οικογένεια ιών που αναγνωρίστηκαν στα μέσα της δεκαετίας του '60 και μπορούν να προκαλέσουν νόσο σε ανθρώπους και σε διάφορα ζώα (συμπεριλαμβανομένων θηλαστικών και πουλιών). Στους ανθρώπους προκαλούν αναπνευστικές λοιμώξεις με ποικίλη σοβαρότητα. Εκτιμάται ότι οι κορωνοϊοί είναι υπεύθυνοι για ένα πολύ σημαντικό ποσοστό των κοινών κρυολογημάτων σε ενήλικες και παιδιά.

3.2 Τι είναι ο νέος κορωνοϊός SARS-CoV-2 και τι είναι COVID-19;

Ο νέος κορωνοϊός 2019-nCoV ονομάζεται SARS-CoV-2, ενώ η λοίμωξη που προκαλεί COVID-19. Ο νέος αυτός ιός εμφανίστηκε στην Κίνα το Δεκέμβριο του 2019 και στη συνέχεια επιβεβαιώθηκε ότι πρόκειται για νέο κορωνοϊό και είναι μέλος της ίδιας μεγάλης οικογένειας με τους προηγούμενους κορωνοϊούς SARS και MERS.

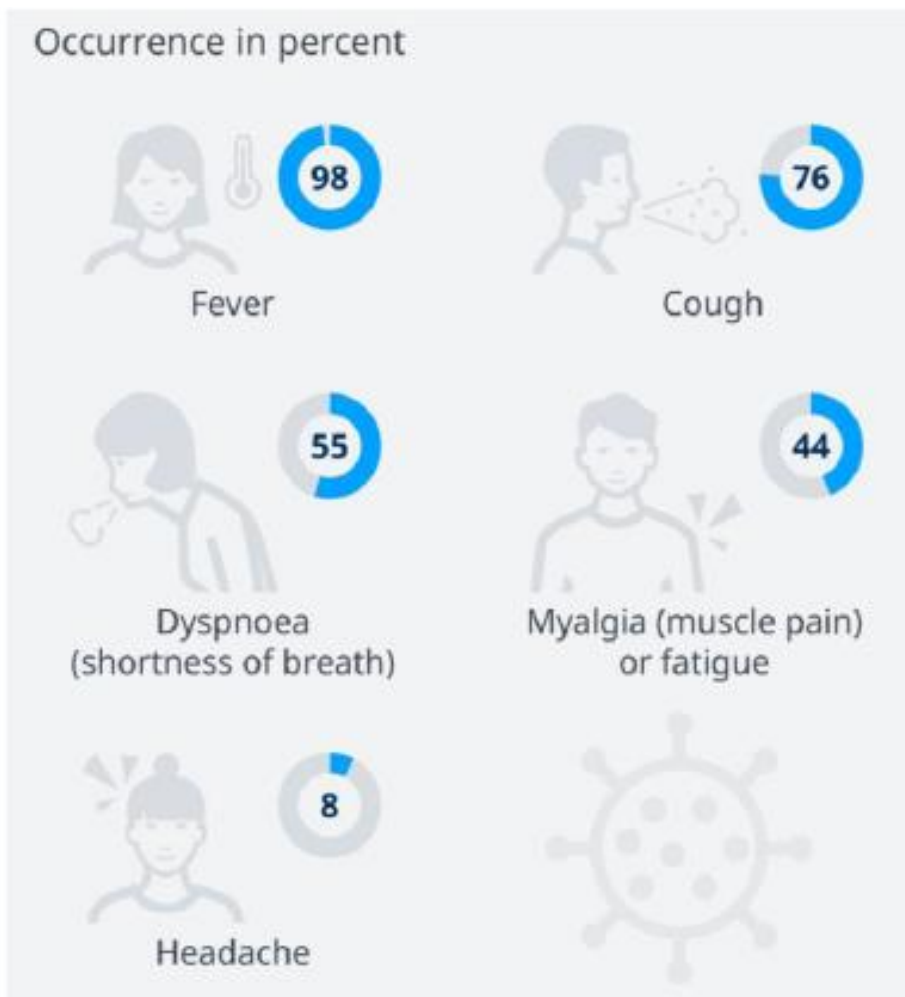
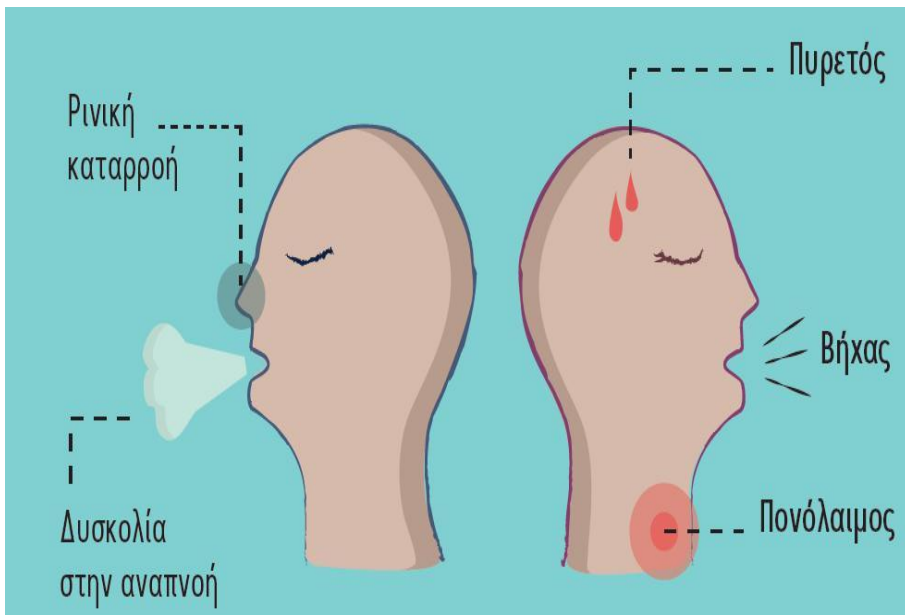
3.3 Πώς μεταδίδεται ο νέος κορωνοϊός;

Η μετάδοση του ιού γίνεται από άτομο σε άτομο κυρίως μέσω του αναπνευστικού (με αναπνευστικά σταγονίδια), από τη μύτη ή το στόμα, από προσβεβλημένα άτομα που ομιλούν, βήχουν ή φτερνίζονται.

3.4 Πόση είναι η περίοδος επώασης του νέου κορωνοϊού;

Η περίοδος επώασης του ιού είναι ο χρόνος από την στιγμή που μολύνεται κάποιος από τον ιό μέχρι την έναρξη των συμπτωμάτων της νόσου. Ο χρόνος επώασης της νόσου, υπολογίζεται σε 2-14 ημέρες με μέσο χρόνο επώασης τις 5 ημέρες.

3.5 Ποια είναι τα συμπτώματα;



3.6 Πόσοι ασθενείς εμφανίζουν σοβαρή νόσο και ποια άτομα κινδυνεύουν περισσότερο;

Οι περισσότεροι ασθενείς (περίπου το 80%) εμφανίζουν ήπια νόσο. Σοβαρή νόσο είναι πιθανότερο να εμφανίσουν τα άτομα που ανήκουν σε ομάδα υψηλού κινδύνου (π.χ. ηλικιωμένοι, καρδιοπαθείς, άτομα με σακχαρώδη διαβήτη, ηπατοπάθειες ή πνευμονοπάθειες)(δελτίο τύπου ΥΥ). Σε περίπτωση βαρύτερης νόσησης, ο ασθενής μπορεί να εμφανίσει σοβαρή πνευμονία και να χρειαστεί νοσηλεία σε νοσοκομείο. Και σε αυτή την περίπτωση οι περισσότεροι ασθενείς φαίνεται να θεραπεύονται χωρίς πολύ σοβαρές επιπλοκές. Να τονιστεί ότι το ποσοστό θνητότητας είναι χαμηλό και είναι περίπου 2%.

3.7 Πότε συστήνεται να απέχουν από την εργασία τους οι υπάλληλοι των εμπλεκόμενων δραστηριοτήτων;

Το προσωπικό συστήνεται να απέχει από την εργασία του, όταν:

- Έχει συμπτώματα λοίμωξης αναπνευστικού συναφή με λοίμωξη από COVID-19
- Για 14 ημέρες μετά από στενή επαφή με επιβεβαιωμένο κρούσμα COVID-19

4. Μέτρα πρόληψης και ελέγχου

4.1 Διοικητικά και οργανωτικά

- Ορθή ενημέρωση και εκπαίδευση εργαζόμενων, πριν από την ανάληψη καθηκόντων για τους κανόνες προσωπικής προστασίας και προστασίας των επιβατών από μόλυνση. Το ξενόγλωσσο πλήρωμα του σκάφους θα ενημερωθεί σε γλώσσα που κατανοεί, με ευθύνη του ιδιοκτήτη/διαχειριστή του σκάφους.
- Ορθή ενημέρωση συνεργατών και πελατών.
- Ανάπτυξη κλίματος εμπιστοσύνης και κουλτούρας σεβασμού και αλληλοϋποστήριξης.
- Σύσταση και λειτουργία ομάδας διαχείρισης κρίσεων.
- Χειρισμός θεμάτων με πρώτη έγνοια την ασφάλεια και υγεία όλων, την ευαισθησία και την πρόληψη.
- Ανάρτηση πληροφοριών και οδηγιών στα κιόσκια πώλησης εισιτηρίων και διάθεσης σκαφών, στο σημείο επιβίβασης των σκαφών, στους χώρους υγιεινής, ενδίαίτησης, μπαρ κ.α.

- Εφαρμογή νέων ειδικών διαδικασιών καθαρισμού και απολύμανσης κοινόχρηστων χώρων, χώρων υγιεινής, σημείων παροχής διευκολύνσεων και περιπτέρων πώλησης εισιτηρίων κ.α. Συχνή απολύμανση επιφανειών σε χώρους υψηλής κυκλοφορίας και επικινδυνότητας.
- Τήρηση ημερήσιου αρχείου των εργαζομένων, επισκεπτών, πελατών και όλων των ατόμων ώστε να καθίσταται δυνατή η επικοινωνία με τις στενές επαφές τυχόν κρούσματος COVID-19, που ενδέχεται να ταυτοποιηθεί εκ των υστέρων.
- Παρακολούθηση από τη διεύθυνση της εταιρείας πιθανών συμπτωμάτων εργαζόμενων και επισκεπτών. Παροχή ανάλογων οδηγιών όπως η απομόνωση.

4.2 Τεχνικά

- Θερμομέτρηση όλων των επιβατών και πληρώματος πριν την επιβίβαση στο σκάφος.
- Εύκολη πρόσβαση σε αντιβακτηριακό ζελέ, εναλλακτικά αλκοολούχο διάλυμα (οινόπνευμα 70 % και αντισηπτικά μαντηλάκια με αλκοόλη).
- Να υπάρχει εύκολα προσβάσιμο στις εμπλεκόμενες επιχειρήσεις επαρκές αναλώσιμο υλικό για την πρόληψη των λοιμώξεων όπως θερμομέτρα, σαπούνι, χαρτοπετσέτες, σακούλες απορριμμάτων, υγρά καθαρισμού επιφανειών.
- Καλός και συνεχής εξαερισμός όλων των χώρων (άνοιγμα παραθύρων και αύξηση ροής αέρα σε τεχνικά συστήματα).
- Τακτική συντήρηση των συστημάτων κλιματισμού. Έστω και αν έχει μεσολαβήσει πρόσφατη συντήρηση του συστήματος κλιματισμού αερισμού (πριν την έναρξη της επιδημίας), να υπάρξει έκτακτη συντήρηση και καθαρισμός των φίλτρων. Απολύμανση των καναλιών μεταφοράς αέρα εφόσον αυτό είναι εφικτό.
- Αξιοποίηση τεχνολογίας για αυτοματοποίηση λειτουργιών όπως επικοινωνία, πληρωμές, εξυπηρέτηση πελάτη.

4.3 Εξυπηρέτηση Πελατών

- Σε όλα τα σημεία εξυπηρέτησης πελατών θα τηρείται η απόσταση των 2 μέτρων. Τοποθέτηση σήμανσης στο πάτωμα κοντά στους χώρους εξυπηρέτησης επιβατών, στο σημείο επιβίβασης αποβίβασης, τόσο στο σκάφος όσο και στην αποβάθρα, θα πρέπει να οριστεί άτομο που θα επιτηρεί τη διαδικασία τήρησης της σωματικής αποστασιοποίησης και της αποφυγής συνωστισμού σε όλα τα προαναφερθέντα σημεία.
- Τακτικό πλύσιμο χεριών με τρεχούμενο νερό, αντιβακτηριακό σαπούνι για 20 δευτερόλεπτα και σκούπισμα με χαρτοπετσέτα. Η χρήση γαντιών δεν υποκαθιστά το πλύσιμο των χεριών. Εναλλακτικά μπορεί να χρησιμοποιηθεί

αλκοολούχο διάλυμα με περιεκτικότητα αλκοόλης >70%. Πρωτίστως στους χώρους εξυπηρέτησης επιβατών, στο σημείο επιβίβασης αποβίβασης, τόσο στο σκάφος όσο και στην αποβάθρα θα πρέπει να τοποθετηθούν διαλύματα και να συστήνεται ο τακτικός καθαρισμός των χεριών.

- Τακτική καθημερινή απολύμανση επιφανειών που χρησιμοποιούνται συχνά, όπως πάγκοι πώλησης εισιτηρίων, γραφείων, άλλων επιφανειών, εξοπλισμού γραφείου, πληκτρολογίων, τηλεφώνων κ.α. (συστήνεται διάλυμα χλωρίνης 3% σε αραιώση 1 προς 30)
- Τροποποίηση ωραρίου ώστε να αποφεύγεται κατά το δυνατό ο συνωστισμός των εργαζόμενων και των πελατών. Επίσης να οριστεί επιτελική ομάδα που θα γνωρίζει το ωράριο και τις ημέρες εργασίας ώστε σε εμφάνιση πιθανού κρούσματος να διευκολύνει τη διαδικασία της ιχνηλάτησης
- Δημιουργία σταθερών ομάδων στο χώρο εργασίας κατά το εφικτό
- Υποχρεωτική χρήση προστατευτικής μάσκας από όλο το προσωπικό και τους επιβάτες ηλικίας άνω των δώδεκα ετών.
- Απαγορεύεται η διάθεση κοινόχρηστων μασκών καταδύσεων στους επιβάτες.

4.4 Κουζίνες

- Τήρηση απόστασης 2 μέτρων.
- Ανάρτηση έντυπων οδηγιών για τα βήματα της υγιεινής των χεριών και τις ορθές διαδικασίες χρήσης ατομικού εξοπλισμού προστασίας.
- Τακτικό πλύσιμο χεριών με τρεχούμενο νερό, αντιβακτηριακό σαπούνι για 20 δευτερόλεπτα και σκούπισμα με χαρτοπετσέτα. Η χρήση γαντιών δεν υποκαθιστά το πλύσιμο των χεριών.
- Απολύμανση πάγκων, επιφανειών, πορτών ανά ώρα.
- Όλα τα σκεύη πλένονται και απολυμαίνονται μόνο σε πλυντήριο πιάτων.
- Τακτικός έλεγχος από ορισμένο άτομο για παρουσία συμπτωμάτων ή και πυρετού και πιθανής επαφής με κρούσμα.
- Επίσης κατά το εφικτό να οριστεί επιτελική ομάδα που θα γνωρίζει το ωράριο και τις ημέρες εργασίας ώστε σε εμφάνιση πιθανού κρούσματος να διευκολύνει τη διαδικασία της ιχνηλάτησης.
- Δημιουργία σταθερών ομάδων στο χώρο εργασίας κατά το εφικτό.

4.5 Εστιατόρια και μπαρ (σχετικό πρωτόκολλο ΥΥ)

- Τήρηση απόστασης 2 μέτρων.
- Ανάρτηση έντυπων οδηγιών για τα βήματα της υγιεινής των χεριών και τις ορθές διαδικασίες χρήσης ατομικού εξοπλισμού προστασίας.
- Τακτικό πλύσιμο χεριών με τρεχούμενο νερό, αντιβακτηριακό σαπούνι και σκούπισμα με χαρτοπετσέτα. Η χρήση γαντιών δεν υποκαθιστά το πλύσιμο των χεριών. Τοποθέτηση αλκοολούχων διαλυμάτων στις εισόδους εστιατορίων και μπαρ. Έλεγχος τήρησης πλυσίματος των χεριών κατά την είσοδο και έξοδο από το χώρο εστίασης.
- Αποφυγή επαφής με δυνητικά μολυσμένα αντικείμενα του ατόμου όπως πιάτα, ποτήρια, μαχαιροπήρουνα τα οποία μετά από σχολαστικό πλύσιμο επαναχρησιμοποιούνται
- Αραίωση τραπεζιών και διατήρηση απόστασης τουλάχιστον 1 μέτρου και ελέγχου από το προσωπικό αποφυγής συνωστισμού σε οποιοδήποτε σημείο του χώρου εστίασης.
- Αποφυγή σερβιρίσματος φαγητού σε κλειστούς χώρους.
- Σερβίρισμα φαγητού μόνο από το προσωπικό.
- Τακτική καθημερινή απολύμανση τραπεζιών, καρεκλών, πάγκων, επιφανειών, πορτών μετά από κάθε κρουαζιέρα.
- Καθημερινή απολύμανση όλων των αλατιέρων, κανάτων, ζαχαριέρων, δοχείων.
- Αντικατάσταση πιάτων, λαβίδων, πιρουνιών και μαχαιριών σερβιρίσματος ανά τριάντα λεπτά.
- Χειρισμός και τοποθέτηση σερβίτσιων, μαχαιροπήρουνων και ποτηριών ώστε μόνο το άτομο το οποίο θα τα χρησιμοποιήσει να έρχεται σε επαφή μαζί τους.
- Όλα τα σκεύη πλένονται και απολυμαίνονται μόνο σε πλυντήριο πιάτων.

5. Μέτρα πρόληψης από εργαζόμενους

5.1 Πριν πας στην εργασία

- Ενημερωθείτε ορθά. Διαβάστε προσεκτικά το εγχειρίδιο αυτό.
- Μένετε ενημερωμένοι για τις τελευταίες εξελίξεις σχετικά με το COVID-19.
- Ενεργείστε με αυτοσυγκράτηση, ωριμότητα, χωρίς πανικό και με σεβασμό προς τους άλλους.

- Αναφέρετε στη διεύθυνση οποιαδήποτε ανησυχία σας. Αναφέρετε εάν έχετε την ευθύνη φροντίδας ή φύλαξης παιδιών ή ατόμων που ανήκουν σε ευαίσθητες ομάδες.
- Αν έχεις συμπτώματα αναπνευστικού ή αν είσαι έγκυος εργαζόμενη γυναίκα ή αν ανήκεις σε ευπαθείς ομάδες, να απέχεις από την εργασία και να μείνεις στο σπίτι. Μένοντας στο σπίτι, προστατεύεις εσένα και τους άλλους.
- Πλύνε τα χέρια σου με σαπούνι και νερό ή τρίψε καλά τα χέρια σου με το αντισηπτικό αλκοολούχο διάλυμα ή με χαρτομάντιλα με αλκοόλη.
- Το προσωπικό θα υποβάλλετε σε εξέταση ταχείας ανίχνευσης αντιγόνου (rapid test) για τον Κορωνοϊό COVID-19 με βάση τις κατευθυντήριες οδηγίες του Υπουργείου Υγείας.

5.2 Κατά την εργασία

1. Φορέστε τα μέσα ατομικής προστασίας τα οποία προβλέπονται.
2. Πλένετε τα χέρια σας σε τακτά χρονικά διαστήματα με τρεχούμενο νερό και σαπούνι για τουλάχιστον 20 δευτερόλεπτα.
3. Εναλλακτικά χρησιμοποιείτε αντισηπτικό αλκοολούχο διάλυμα περιεκτικότητας >70% αλκοόλης .
4. Κρατάτε απόσταση δύο μέτρων.
5. Αποφεύγετε τη στενή επαφή
6. Όταν βήχετε ή φτερνίζετε χρησιμοποιείτε χαρτομάντηλα μιας χρήσης και πετάτε τα χρησιμοποιημένα χαρτομάντηλα σε κλειστό κάδο απορριμμάτων ή χρησιμοποιήστε το εσωτερικό του αγκώνα σας.
7. Αποφύγετε την επαφή χεριών με το στόμα, τη μύτη και τα μάτια σας.
8. Μην μοιράζεστε αντικείμενα με άλλα άτομα όσο αυτό είναι εφικτό.
9. Αποφεύγετε την κοινή χρήση προσωπικών αντικειμένων, όπως στυλό, μολυβιών, μαρκαδόρων, τηλεφώνων και υπολογιστών.
10. Αναφέρετε στη διεύθυνση εάν έχετε συμπτώματα. Παραμείνετε σε περιορισμό.

5.2 Μετά την εργασία

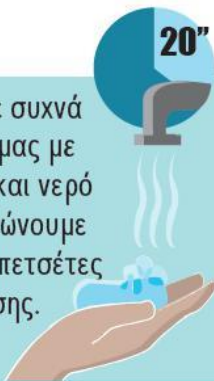
Αφαιρέστε προσεκτικά τα μέσα ατομικής προστασίας που χρησιμοποιήσατε.

Πλύνετε τα χέρια σας με σαπούνι και νερό ή τρίψετε καλά τα χέρια σας με το αντισηπτικό αλκοολούχο διάλυμα ή με χαρτομάντιλα με αλκοόλη.

ΠΡΟΣΤΑΤΕΥΟΥΜΕ ΤΟΝ ΕΑΥΤΟ ΜΑΣ ΚΑΙ ΤΟΥΣ ΓΥΡΩ ΜΑΣ ΑΠΟ ΤΟΝ ΚΟΡΩΝΟΪΟ (COVID-19)

#1

Πλένουμε συχνά τα χέρια μας με σαπούνι και νερό και στεγνώνουμε με χαρτοπετσέτες μίας χρήσης.



#2

Αν βήχουμε ή φταρνιζόμαστε, καλύπτουμε τη μύτη και το στόμα με χαρτομάντιλο ή με λυγισμένο αγκώνα.



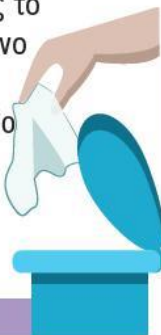
#3

Χρησιμοποιούμε αντισηπτικό αλκοολούχο διάλυμα.



#4

Πετάμε αμέσως το χρησιμοποιημένο χαρτομάντιλο σε κλειστό κάδο απορριμμάτων και πλένουμε τα χέρια μας.



#5

Αποφεύγουμε την επαφή, εφόσον αυτό είναι δυνατόν, με άτομα που παρουσιάζουν συμπτώματα λοίμωξης του αναπνευστικού.

#6

Αποφεύγουμε να αγγίζουμε τα μάτια, τη μύτη και το στόμα προτού πλυθούμε.



#7

Αποφεύγουμε τους κλειστούς και πολυσύχναστους χώρους και βεβαιωνόμαστε ότι οι χώροι όπου βρισκόμαστε έχουν επαρκή φυσικό αερισμό.

#8

Καθαρίζουμε τακτικά όλες τις επιφάνειες και τα αντικείμενα που χρησιμοποιούνται συχνά (χερούλια, πόμολα, βρύσες) με απλά απολυμαντικά σκευάσματα.

#9

Χρησιμοποιούμε μάσκα μόνο αν εμφανίζουμε αναπνευστικά συμπτώματα (βήχα ή φτάρνισμα) ή αν φροντίζουμε ασθενείς με αναπνευστικά συμπτώματα.

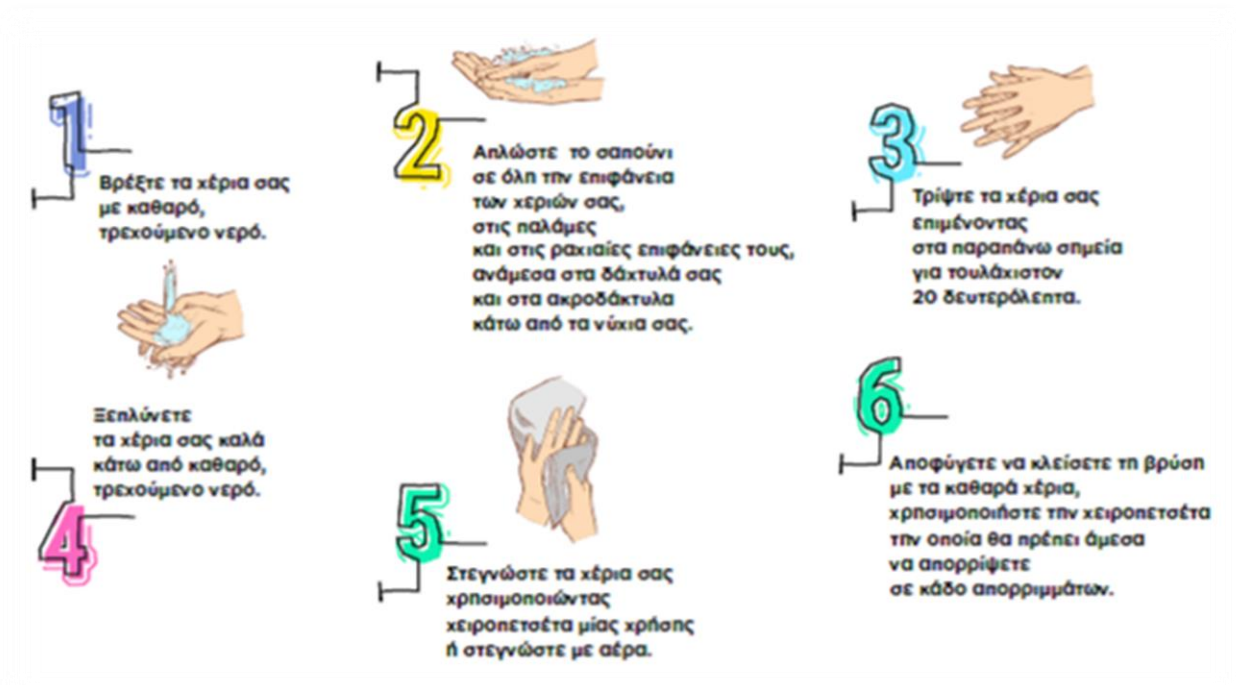


6. Ατομική υγιεινή και προστασία

6.1 Ορθό πλύσιμο χεριών

Καθημερινές δραστηριότητες στις οποίες θα πρέπει να εφαρμόζουμε την υγιεινή των χεριών πλένοντας τα χέρια μας με νερό και σαπούνι ή να χρησιμοποιήσουμε αντισηπτικό διάλυμα:

1. Πριν το διάλειμμα και λήψη φαγητού.
2. Μετά από φτάρνισμα ή βήχα.
3. Μετά τη χρήση της τουαλέτας.
4. Μετά την επαφή με απορρίμματα.
5. Μετά από χειραψία ή άλλη παρόμοια επαφή με άτομο.
6. Μετά από επαφή με οποιαδήποτε επιφάνεια πιθανώς επιμολυσμένη.
7. Μετά το χειρισμό χρημάτων.
8. Πριν, κατά τη διάρκεια και μετά την προετοιμασία και παράθεση φαγητών και ποτών.
9. Μετά από καθαρισμό κοινόχρηστων ή άλλων χώρων.
10. Μετά από επαφή με άτομο που εμφανίζει συμπτώματα αναπνευστικού.



Χρησιμοποιήστε αντισηπτικό διάλυμα (με τουλάχιστον 70% αλκοόλης) όταν δεν μπορείτε να πλύνετε τα χέρια σας με σαπούνι και νερό. Να θυμάστε:

- Η χρήση του αντισηπτικού διαλύματος μπορεί να μειώσει πολύ **γρήγορα** τον αριθμό των μικροβίων στα χέρια μας.
- Το αντισηπτικό διάλυμα δεν είναι τόσο αποτελεσματικό όταν τα χέρια είναι **εμφανώς λερωμένα**.
- Το αντισηπτικό διάλυμα δεν είναι το ίδιο αποτελεσματικό για όλα τα μικρόβια και ιούς.

7. Χειρισμός ύποπτου κρούσματος

7.1 Ύποπτο κρούσμα

- Ασθενής με οξεία λοίμωξη αναπνευστικού (αιφνίδια έναρξη συμπτωμάτων τουλάχιστον ενός από τα ακόλουθα: βήχας, πυρετός, αναπνευστική δυσχέρεια) **ΚΑΙ** χωρίς οποιαδήποτε άλλη αιτιολογία που να εξηγεί την παρουσία των συμπτωμάτων **ΚΑΙ** με ιστορικό ταξιδιού **14 ημέρες** πριν την εκδήλωση των συμπτωμάτων, ή
- Ασθενής με οποιαδήποτε οξεία λοίμωξη του αναπνευστικού **ΚΑΙ** ιστορικό **στενής επαφής** με επιβεβαιωμένο ή πιθανό κρούσμα COVID-19, **14 ημέρες** πριν την εκδήλωση των συμπτωμάτων, ή
- Ασθενής με σοβαρή οξεία λοίμωξη αναπνευστικού (πυρετό και τουλάχιστον ένα σύμπτωμα από το αναπνευστικό πχ. βήχας, πυρετός, αναπνευστική δυσχέρεια) **ΚΑΙ** χρειάζεται νοσηλεία **ΚΑΙ** δεν υπάρχει άλλη αιτία που να δικαιολογεί την κλινική εικόνα

Σε όλα τα ύποπτα κρούσματα θα πρέπει να ενημερώνονται οι αρχές

7.2 Πώς ορίζεται η στενή επαφή με κρούσμα COVID-19;

- Διαμονή στο ίδιο δωμάτιο με επιβεβαιωμένο κρούσμα COVID-19
- Επαφή πρόσωπο με πρόσωπο ή παραμονή σε κλειστό χώρο με επιβεβαιωμένο κρούσμα COVID-19 σε απόσταση <2 μέτρων και για διάστημα >15 λεπτά
- Απροφύλακτη επαφή με μολυσματικές εκκρίσεις επιβεβαιωμένου κρούσματος (πχ εμέσματα)
- Συνταξιδιώτες που ταξίδευαν μαζί ή φρόντιζαν τον ασθενή.

7.3 Σχέδιο δράσης σε περίπτωση ύποπτου κρούσματος (για αντιμετώπιση σε γραφείο υπάρχει πρωτόκολλο ΥΥ)

1. Συνιστάται να ορίζεται ένα μέλος του προσωπικού που θα ασχοληθεί κατά αποκλειστικότητα με τυχόν ύποπτο κρούσμα (αρμόδιο στέλεχος). Με αυτόν τον τρόπο ελαττώνεται ο αριθμός των μελών προσωπικού, που εκτίθενται στο λοιμώδη παράγοντα.
2. Σε περίπτωση που διαπιστωθεί ύποπτο κρούσμα, το προσωπικό θα πρέπει να διατηρήσει την ψυχραιμία του και να ενημερώσει τη διεύθυνση.
3. Το αρμόδιο στέλεχος άμεσα καλεί στο τηλέφωνο 1420, αν είναι κοντά στα παράλια της ΚΔ δίνοντας τις πιο κάτω πληροφορίες: στοιχεία ατόμου, συμπτώματα, χώρα προέλευσης, αριθμό διαβατηρίου και ώρα άφιξης στο λιμάνι Λεμεσού.
4. Περιορίζεται το άτομο με ύποπτο κρούσμα (εάν είναι πελάτης) σε απομονωμένο χώρο που έχει ήδη ορισμένο για αυτό το σκοπό ή μεταφέρεται σε δωμάτιο απομόνωσης (καμπίνα) μέχρι την άφιξη της ειδικής ιατρικής ομάδας.
5. Στο άτομο που εμφανίζει συμπτώματα λοίμωξης αναπνευστικού (πυρετό και βήχα ή δύσπνοια) χορηγούνται άμεσα απλή χειρουργική μάσκα και χαρτομάντηλα. Στο αρμόδιο στέλεχος δίνεται απλή χειρουργική μάσκα.
6. Αν υπάρχει συνοδός του ασθενούς, που επιθυμεί να μείνει κοντά του για να τον φροντίζει πρέπει να χορηγηθεί απλή χειρουργική μάσκα και να του/της συστηθεί να πλένει τα χέρια, κάθε φορά που έρχεται σε επαφή με εκκρίσεις του ασθενή (π.χ. σάλιο) και οπωσδήποτε πριν ο συνοδός αγγίξει το πρόσωπό του ή φάει ή πιει.
7. Δώστε στο προσωπικό την οδηγία να αποφεύγεται η είσοδος στο δωμάτιο ή στο χώρο απομόνωσης.
8. Ο χρησιμοποιημένος προστατευτικός εξοπλισμός (απλή χειρουργική μάσκα, γάντια) πρέπει να απορρίπτεται σε ποδοκίνητο κάδο με καπάκι και σε καμία περίπτωση να μην ξαναχρησιμοποιείται.
9. Μετά την απόρριψη του προστατευτικού εξοπλισμού πρέπει τα χέρια να πλένονται καλά με νερό και σαπούνι. Τονίζεται ότι η χρήση γαντιών δεν υποκαθιστά το πλύσιμο των χεριών, το οποίο και αποτελεί σημαντικότερο μέσο πρόληψης.
10. Καθαριότητα και απολύμανση χώρου απομόνωσης, χώρων εργασίας, κοινοχρήστων χώρων και άλλων χώρων (πρωτόκολλο ΥΥ).
11. Καταγραφή στοιχείων των ατόμων με τα οποία ήρθε σε επαφή (στενές επαφές) και παράδοση τους στην αρμόδια αρχή.

12. Απαγορεύεται αυστηρά η διάδοση πληροφοριών για το περιστατικό σε τρίτα άτομα, συνεργάτες, πελάτες, συγγενείς, φίλους και το ευρύ κοινό με οποιοδήποτε τρόπο.
13. Με την επιβεβαίωση κρούσματος, η διεύθυνση είναι υποχρεωμένη να συμβουλευθεί την αρμόδια αρχή, να εφαρμόσει τις οδηγίες της και να ενημερώσει τους εργαζομένους.

Όλες οι ενέργειες θα πρέπει να γίνονται με ψυχραιμία, με ηρεμία και με σεβασμό στα προσωπικά δεδομένα του ατόμου με ύποπτο κρούσμα.

8. Οδηγίες για απολύμανση χώρων (πρωτόκολλο ΥΥ)

Λόγω της πιθανής επιβίωσης του ιού SARS-CoV-2 στο περιβάλλον για αρκετές ημέρες, οι χώροι και οι περιοχές που έχουν πιθανά μολυνθεί από τον ιό πρέπει να απολυμαίνονται πριν την επαναχρησιμοποίησή τους.

Παρ' ότι δεν υπάρχουν ακόμα επαρκή δεδομένα για την αποτελεσματικότητα των διάφορων απολυμαντικών μέσων κατά του συγκεκριμένου ιού, είναι απαραίτητη η χρήση προϊόντων που περιέχουν αντιμικροβιακούς παράγοντες αποτελεσματικούς κατά των κορωνοϊών. (πρωτόκολλο ΥΥ)

Αρκετοί αντιμικροβιακοί παράγοντες έχουν ελεγχθεί κατά διαφόρων κορωνοϊών (Πίνακας 1). Κάποια από τα ενδεσνά συστατικά π.χ. τα υπογλωριώδες νάτριο (που

Πίνακας 1. Αντιμικροβιακοί παράγοντες με αποτελεσματικότητα κατά διαφόρων κορωνοϊών

Αντιμικροβιακός παράγοντας	Συγκέντρωση	Ελεγμένος κορωνοϊός
Αιθανόλη	70%	HCoV-229E, MHV-2, MHV-N, CCV, TGEV
Υπογλωριώδες νάτριο	0.1-0.5%	HCoV-229E
	0.05-0.1%	SARS-CoV
Ιωδιούχος ποβιδόνη	10% (1%)	HCoV-229E
Γλουτεραλδεΐδη	2%	HCoV-229E
Ισοπροπανόλη	50%	MHV-2, MHV-N, CCV
Χλωριούχο βενζαλκόλιο	0.05%	MHV-2, MHV-N, CCV
Χλωριώδες νάτριο	0.23%	MHV-2, MHV-N, CCV
Φορμαλδεΐδη	0.7%	MHV-2, MHV-N, CCV

Παρόλο που δεν υπάρχουν δεδομένα για την αποτελεσματικότητα των παραπάνω αντιμικροβιακών παραγόντων κατά του συγκεκριμένου ιού SARS-CoV-2, προτείνεται η χρήση 0.1% υποχλωριώδους νατρίου (αραίωση 1:50 αν χρησιμοποιείται οικιακή χλωρίνη αρχικής συγκέντρωσης 5%) μετά από τον καθαρισμό με ουδέτερο απορρυπαντικό. Για επιφάνειες που είναι πιθανόν να καταστραφούν από τη χρήση υποχλωριώδους νατρίου, είναι απαραίτητη η χρήση αιθανόλης με συγκέντρωση 70% κατόπιν του καθαρισμού με ουδέτερο απορρυπαντικό.

Ο καθαρισμός πρέπει να γίνεται χρησιμοποιώντας τον κατάλληλο προστατευτικό ατομικό εξοπλισμό. Πρέπει να ακολουθείται ο σωστός τρόπος εφαρμογής και απόρριψης του εξοπλισμού. Επισυνάπτεται έντυπο για την ορθολογική χρήση του Ατομικού Προστατευτικού Εξοπλισμού.

Ο απορριπτόμενος εξοπλισμός πρέπει να αντιμετωπίζεται ως πιθανό μολυσματικό υλικό και να απορρίπτεται ανάλογα.

Εφόσον χρησιμοποιηθεί προστατευτικός εξοπλισμός που δεν είναι μίας χρήσης, επιβάλλεται η απολύμανσή του με τα κατάλληλα απολυμαντικά (π.χ. 0.1% υποχλωριώδες νάτριο ή 70% αιθανόλη) μετά από κάθε χρήση. Στην περίπτωση που χρησιμοποιηθούν άλλα απολυμαντικά, πρέπει να ακολουθούνται οι οδηγίες του κατασκευαστή. Κατά τη χρήση των απολυμαντικών πρέπει ο χώρος να είναι καλά αεριζόμενος.

Ο προστατευτικός ατομικός εξοπλισμός περιλαμβάνει: απλές χειρουργικές μάσκες, προστατευτικά γυαλιά, προστατευτική φόρμα, αδιάβροχη, με μακριά μανίκια, μίας χρήσης και γάντια μίας χρήσης.

Όλες οι επιφάνειες που έχουν ενδεχομένως μολυνθεί, όπως τοίχοι και παράθυρα, η λεκάνη της τουαλέτας και οι επιφάνειες του μπάνιου, πρέπει να καθαρίζονται προσεκτικά.

Όλα τα υφάσματα πρέπει να πλένονται με καυτό νερό (90°C) και προσθήκη απορρυπαντικού. Εάν κάτι τέτοιο δεν είναι εφικτό λόγω της φύσης των υφασμάτων, θα πρέπει να χρησιμοποιούνται ειδικά προϊόντα που περιέχουν υποχλωριώδες νάτριο ή απολυμαντικά μέσα ειδικά για τα υφάσματα αυτά.

Οι υφασμάτινες επιφάνειες (πχ ταπετσαρίες επίπλων) πρέπει να καθαρίζονται με συσκευή ατμού (θερμοκρασία > 70°).

Οι κοινόχρηστοι χώροι από όπου έχει απλώς περάσει το συμπτωματικό άτομο, όπως οι διάδρομοι, συστήνεται να καθαρίζονται σύμφωνα με τις συνήθεις διαδικασίες καθαρισμού του φορέα και πάντα σύμφωνα με τις οδηγίες του κατασκευαστή του απορρυπαντικού/απολυμαντικού και τη σχετική εθνική νομοθεσία.

Οι επιφάνειες με τις οποίες έχει έρθει σε επαφή το συμπτωματικό άτομο θα πρέπει να πλένονται και να απολυμαίνονται σύμφωνα με τις παραπάνω οδηγίες. Αυτές οι

επιφάνειες περιλαμβάνουν: αντικείμενα που είναι εμφανώς λερωμένα/μολυσμένα με σωματικά υγρά, όλες τις επιφάνειες που έχουν πιθανώς μολυνθεί όπως τουαλέτες, πόμολα, τηλέφωνα, θρανία, υπολογιστές κ.α.

Για τον καθαρισμό και την απολύμανση όλων των σκληρών επιφανειών, των πατωμάτων, των καρεκλών, των πόμολων, πρέπει να χρησιμοποιούνται πανάκια/υφάσματα μίας χρήσης ή χαρτί καθαρισμού καθώς και σφουγγαρίστρες με αποσπώμενες κεφαλές. Τα πανάκια/υφάσματα, το χαρτί και οι κεφαλές από τις σφουγγαρίστρες θα πρέπει να απορρίπτονται μετά από κάθε χρήση σε ειδικές σακούλες και να αντιμετωπίζονται ως μολυσματικά απόβλητα στην περίπτωση που ο καθαρισμός αφορά χώρους από όπου έχει περάσει επιβεβαιωμένο κρούσμα. Πρέπει να αποφεύγεται το πιτσιλισμα και ο ψεκασμός κατά τη διάρκεια του καθαρισμού και της απολύμανσης.

Στην περίπτωση που κάποια αντικείμενα δεν μπορούν να καθαριστούν, πλυθούν ή/και απολυμανθούν όπως περιγράφεται παραπάνω, όπως π.χ. έπιπλα επικαλυμμένα με ταπετσαρία ή στρώματα, μπορεί να χρησιμοποιηθεί καθαρισμός με ατμό.

Παρ' ότι είναι ακόμα άγνωστο σε ποιο χρονικό σημείο μηδενίζεται ο κίνδυνος μετάδοσης της λοίμωξης από το περιβάλλον, εκτιμάται ότι αυτός θα μειωθεί με την πάροδο του χρόνου. Μελέτες που έχουν γίνει με τους ιούς SARS-CoV και MERS-CoV δείχνουν ότι, στις περισσότερες περιπτώσεις, ο κίνδυνος είναι πιθανό να μειωθεί σημαντικά μέσα σε 72 ώρες. Για τον λόγο αυτό, αν είναι εφικτό, συστήνεται να γίνει ο καθαρισμός 72 ώρες μετά από την παρουσία του πιθανού ή επιβεβαιωμένου κρούσματος στο χώρο, γιατί το ιικό φορτίο αναμένεται ότι θα έχει μειωθεί σημαντικά μέσα σε αυτό το χρονικό διάστημα.

Συστήνεται να κρατούνται τα στοιχεία επικοινωνίας του προσωπικού καθαριότητας στις περιπτώσεις πιθανού ή επιβεβαιωμένου κρούσματος, για πιθανή ιχνηλάτηση επαφών και παρακολούθηση για 14 ημέρες μετά τον καθαρισμό.

9. Γίνεται μετάδοση του κορωνοϊού μέσω των τροφίμων;

Επιστήμονες και Αρχές σε όλο τον κόσμο παρακολουθούν την εξάπλωση του κορωνοϊού SARS-CoV-2 και δεν έχουν υπάρξει έως σήμερα αναφορές μετάδοσης μέσω των τροφίμων. Σύμφωνα με την δημοσίευση της Ευρωπαϊκής Αρχής για την Ασφάλεια των Τροφίμων (EFSA) τα επιστημονικά δεδομένα που αφορούν σε προηγούμενες εστίες λοιμώξεων από παρόμοιους κορωνοϊούς (SARS-CoV, MERS-CoV), δείχνουν ότι δεν σημειώθηκε μετάδοση μέσω κατανάλωσης τροφίμων. Προς το παρόν, δεν υπάρχουν στοιχεία βάσει των οποίων να αποδεικνύεται ότι ο νέος κορωνοϊός είναι διαφορετικός από τους προηγούμενους όσον αφορά τη μετάδοσή του μέσω της κατανάλωσης τροφίμων. Το Ευρωπαϊκό Κέντρο Πρόληψης και Ελέγχου Νόσων (ECDC) δήλωσε ότι ο ιός εξαπλώνεται από άνθρωπο σε άνθρωπο, κυρίως μέσω της αναπνευστικής οδού με σταγονίδια από μολυσμένα άτομα που φτερνίζονται, βήχουν ή εκπνέουν.

10. Ειδικές ρυθμίσεις

Η λειτουργία των δραστηριοτήτων ακτοπλοΐας και ναυσιπλοΐας αναψυχής θεωρείται ασφαλής εάν γίνει υπό συνθήκες προστασίας με τις προϋποθέσεις που καθορίζονται με εγκύκλιο του Γενικού Διευθυντή του Υφυπουργείου Ναυτιλίας.