

Απαιτήσεις Νομοθεσίας σχετικά με τα θέματα ασφάλειας και υγείας στο στάδιο της εκτέλεσης κατασκευαστικών έργων



Μιχάλης Ορφανίδης
 Λειτουργός Επιθεώρησης Εργασίας
 τηλ.: 22 405 660
 E-mail: morphanides@dli.mlsi.gov.cy
 30 Ιανουαρίου 2018
www.mlsi.gov.cy/dli

1

Περιεχόμενα



- Σχέδιο Ασφάλειας και Υγείας (ΣΑΥ)
- Φάκελος Ασφάλειας και Υγείας (ΦΑΥ)
- Εκ των Προτέρων Γνωστοποίηση Εργοταξίου
- Συντονιστής Εκτέλεσης
- Κυριότερες Πηγές Κινδύνων
- Μέτρα Αντιμετώπισης των Κινδύνων
- Θερμική Καταπόνηση των Εργαζομένων

www.mlsi.gov.cy/dli

2



Σχέδιο Ασφάλειας και Υγείας (ΣΑΥ)

www.mlsi.gov.cy/dli

3

ΣΑΥ - Πότε απαιτείται;



- Για κάθε κατασκευαστικό έργο για το οποίο σύμφωνα με τη Νομοθεσία:
 - απαιτείται Συντονιστής Μελέτης ή
 - οι εργασίες ενέχουν ιδιαίτερους κινδύνους ή
 - απαιτείται εκ των Προτέρων Γνωστοποίηση Εργοταξίου
- Όπου δεν απαιτείται ΣΑΥ πρέπει να καθορίζονται τα μέτρα αντιμετώπισης των κινδύνων και οι κανόνες του εργοταξίου με βάση τη ΓΕΚ

www.mlsi.gov.cy/dli

4

Κατάρτιση και Αναπροσαρμογή ΣΑΥ



- Πριν από τη λειτουργία του εργοταξίου
- Ο ΚΤΕ ή/και ο ανάδοχος (μελετητής, επιβλέπων μηχανικός, εργολάβος) **διασφαλίζει** την εκπόνηση του ΣΑΥ
- Ο ΣΜ καταρτίζει ή αναθέτει την κατάρτιση του ΣΑΥ (σε άλλο μελετητή ή ΕΞΥΠΠ που κατέχει τα προσόντα του ΣΜ)
- Το ΣΑΥ αναπροσαρμόζεται σε συνάρτηση με την εξέλιξη των εργασιών και τις ενδεχόμενες τροποποιήσεις που επέρχονται από τους ΣΜ και ΣΕ



www.mlsi.gov.cy/dli

5



Φάκελος Ασφάλειας και Υγείας (ΦΑΥ)

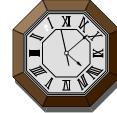
www.mlsi.gov.cy/dli

6

ΦΑΥ (1)



- Απαιτείται για κάθε έργο
- Είναι το εργαλείο πρόληψης των κινδύνων καθόλη τη διάρκεια της ζωή του έργου μέχρι τη κατεδάφιση του
- Περιέχει πληροφορίες σε σχέση με τις ενδεχόμενες μεταγενέστερες εργασίες καθόλη τη διάρκεια της ζωής του έργου.
- Περιλαμβάνει πληροφορίες όπως το έργο κατασκευάστηκε
- Καταρτίζεται πριν από την λειτουργία του εργοταξίου



www.mlsi.gov.cy/dli

7

ΦΑΥ (2)



- Ο ΚΤΕ ή/και ο ανάδοχος (ο μελετητής, ο επιβλέπων μηχανικός, ο εργολάβος) διασφαλίζει την κατάρτιση του ΦΑΥ (σε περίπτωση έργου σε υφιστάμενη κατασκευή αναπροσαρμόζεται ανάλογα ο ήδη υπάρχων ΦΑΥ, όπου αυτό εφαρμόζεται)
- Αναπροσαρμογή ΦΑΥ – Συνεργασία ΣΜ και ΣΕ
- Παράδοση ΦΑΥ στον ΚΤΕ (μέριμνα του ΣΕ / επιβλέποντα) εντός τριών μηνών μετά την πράδοση του έργου - διασφάλιση διάθεσης ΦΑΥ καθ'όλη τη διάρκεια της ζωής του έργου (ΚΤΕ)



www.mlsi.gov.cy/dli

8



Εκ των Προτέρων Γνωστοποίηση Εργοταξίου

www.mlsi.gov.cy/dli

9

Εκ των Προτέρων Γνωστοποίησης Εργοταξίου (1)



- Ο ΚΤΕ ή ο ανάδοχος διαβίβαζει 14 ημέρες πριν την έναρξη των εργασιών (κοινό έντυπο ΤΕΕ-ΣΕΕΕ) για εργοτάξιο με
 - Προβλεπόμενη διάρκεια εργασιών πέραν των 30 ημερών όπου θα απασχολούνται ταυτόχρονα περισσότερα από 20 πρόσωπα ή προβλεπόμενο όγκο εργασίας πέραν των 500 ημερομισθίων
 - Όπου θα εκτελεστούν εργασίες κατεδάφισης με όγκο μεγαλύτερο από 500 m³ ή 200 m²

www.mlsi.gov.cy/dli

10

Εκ των Προτέρων Γνωστοποίησης Εργοταξίου (2)



- Υπογράφεται από τον Εργολάβο ολόκληρου του έργου ή τον εργολάβο, τον Κύριο του έργου (ιδιοκτήτη) και τον Επιβλέποντα του έργου
- Υποβάλλεται μαζί με
 - Δήλωση από τους πιο πάνω ότι έχουν ενημερωθεί για τις υποχρεώσεις προβλέπουν οι Κανονισμοί
 - Συμφωνητικά Έγγραφα ορισμού των Συντονιστών (ΣΜ και ΣΕ)
 - Δήλωση από το ΣΜ ότι εκπόνησε το ΣΑΥ

www.mlsi.gov.cy/dli

11



Συντονιστής Εκτέλεσης (ΣΕ)



www.mlsi.gov.cy/dli

12

Καθήκοντα ΣΕ - 1



- Συντονίζει την εφαρμογή των αρχών πρόληψης και ασφάλειας
- Αναπροσαρμόζει ή μεριμνά για την αναπροσαρμογή του ΣΑΥ και ΦΑΥ σε συνεργασία με τον ΣΜ.
- Συνεργάζεται με τους συντελεστές του έργου και συμμετέχει στον προγραμματισμό και παρακολούθηση της εκτέλεσης του έργου



www.mlsi.gov.cy/dli

13

Καθήκοντα ΣΕ - 2



- Συμμετέχει στο προγραμματισμό και την παρακολούθηση της εκτέλεσης του έργου
- Λαμβάνει τα αναγκαία μέτρα ώστε να επιτρέπεται η είσοδος στο εργοτάξιο μόνο στα πρόσωπα που έχουν τη σχετική άδεια.
- Συντάσσει κανόνες ασφάλειας για το εργοτάξιο
- Τηρεί αρχεία και στοιχεία που αφορούν τα καθήκοντα του
-

www.mlsi.gov.cy/dli

14

Εγκατάσταση Ηλιακών Συστημάτων – Κυριότερες Πηγές Κινδύνων



- **Εργασία σε ύψος**
- **Ηλεκτρισμός**
- **Ακατάλληλος εξοπλισμός εργασίας**
- **Έλλειψη ή ακατάλληλος Εξοπλισμός Ατομικής Προστασίας**
- **Εργονομία-Χειρωνακτική διακίνηση φορτίων**
- **Πτώσεις αντικειμένων από ύψος**
- **Αντίξοες καιρικές συνθήκες**
- **Εργασία σε απομονωμένες περιοχές**

www.mlsi.gov.cy/dli



Μέτρα Αντιμετώπισης των Κινδύνων



www.mlsi.gov.cy/dli

16

Εργασίες πλησίον ηλεκτροφόρων καλωδίων



- Καλή Συνεργασία με το φορέα εκμετάλλευσης
 - Αποσύνδεση ηλεκτρ. αγωγού
 - Μόνωση ηλεκτρ. αγωγού
 - Μετακίνηση ηλεκτρ. Αγωγού
- Τοποθέτηση Φραγμών
- Γείωση των μεταλλικών εργαλείων
- ΜΑΠ με μονωτικές ιδιότητες

www.mlsi.gov.cy/dli

17

Γενικά Μέτρα Αντιμετώπισης των Κινδύνων



- Ηλεκτρική Ενέργεια
 - RCD 30 mA τουλάχιστον
 - Καλώδια
 - Μικρό μήκος
 - Έλεγχος για φθορά
- Περίφραξη (Ύψος >1.80 m)
 - «κατάλληλη και ικανοποιητικής αντοχής»
 - Απαγόρευση Εισόδου
 - Προστασία των προσώπων που διακινούνται στην περιοχή
- Μέσα Ατομικής Προστασίας
 - Δωρεάν Παροχή από τον Εργοδότη
 - Κατάλληλα για αντιμετώπιση των κινδύνων
 - Εργονομικά
 - Ταιριάζουν στο χρήστη



Ειδικές διατάξεις για ΚΛΙΜΑΚΕΣ (1)



● Η χρήση φορητής κλίμακας ως θέση εργασίας επιτρέπεται μόνο όταν η χρήση άλλου ασφαλέστερου εξοπλισμού δεν δικαιολογείται λόγω

- χαμηλού κινδύνου
- σύντομης διάρκειας
- περιορισμού του χώρου εργασίας

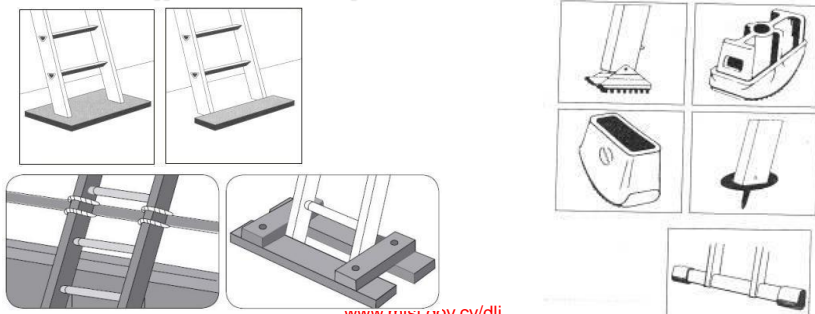
www.mlsi.gov.cy/dli

19

Ειδικές διατάξεις για ΚΛΙΜΑΚΕΣ (2)



- Τοποθετούνται κατά τρόπο ώστε να διασφαλίζεται η σταθερότητα κατά τη χρήση (Στηρίζεται σε στερεό, σταθερό, οριζόντιο και μη ολισθηρό έδαφος)
- Εμποδίζεται η ολίσθηση με στερέωση του κάτω και πάνω σημείου των ορθοστατών



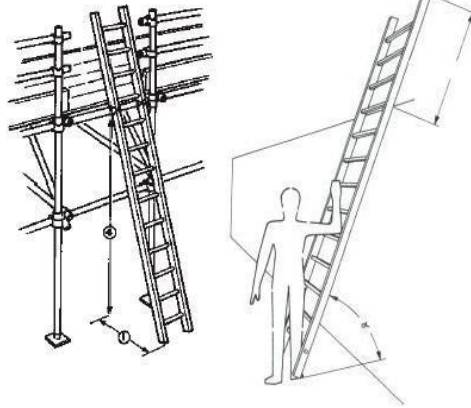
www.mlsi.gov.cy/dli

20

Ειδικές διατάξεις για ΚΛΙΜΑΚΕΣ (3)



- Επεκτείνεται 1,0m πάνω από το πλατύσκαλο ή τη στάθμη πρόσβασης (αλλιώς διαθέσιμες χειρολαβές)
- Κατάλληλη κλίση (1:4)
- Κάθε 9m πρέπει να διαθέτει πλατύσκαλο ανάπαυσης



www.mlsi.gov.cy/dli

21

Ειδικές διατάξεις για ΚΛΙΜΑΚΕΣ (4)



- Άνοδος και κάθοδος πάνω σε φορητή κλίμακα
 - Πρόσωπο γυρισμένο προς κλίμακα
 - Πάντα τρία σημεία επαφής (1 χέρι + 2 πόδια ή 2 χέρια + 1 πόδι)
 - Ανεβαίνουμε ένα ένα σκαλί
- Να μην υπερβαινεται το 4^ο πιο ψηλό σκαλί κατά τη χρήση
- Επιθεώρηση και συντήρηση
 - Οι ξύλινες κλίμακες δεν πρέπει να βάφονται (εντοπισμό ρωγμών)



www.mlsi.gov.cy/dli

22

Ειδικές διατάξεις για ΙΚΡΙΩΜΑΤΑ (1) Απαιτήσεις κατασκευής



- Κατασκευάζεται και συναρμολογείται σύμφωνα με διαμόρφωση κοινής αποδοχής (Σύμφωνα με τα Κυπριακά ή Ευρωπαϊκά ή άλλα ισοδύναμα Πρότυπα) ή
- Μελέτη υπολογισμού αντοχής και ευστάθειας πριν την εγκατάσταση του ικριώματος



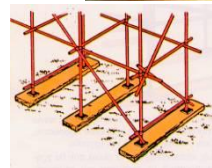
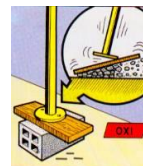
www.mlsi.gov.cy/dli

23

Ειδικές διατάξεις για ΙΚΡΙΩΜΑΤΑ (2)



- Η ευστάθεια του πρέπει να διασφαλίζεται
 - Με ασφαλή στήριξη σε κατάλληλη επιφάνεια και τη χρήση καταλλήλων πελμάτων (Απαγορεύεται η στήριξη του ικριώματος σε κοίλα (κούφια) οικοδομικά υλικά)



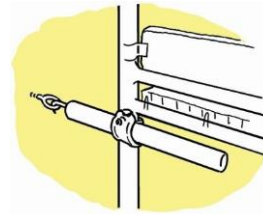
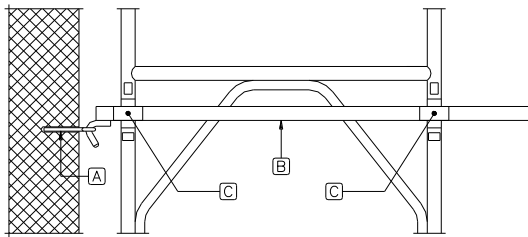
www.mlsi.gov.cy/dli

24

Ειδικές διατάξεις για ΙΚΡΙΩΜΑΤΑ (3)



- Η ευστάθεια του πρέπει να διασφαλίζεται
 - Με επαρκή στερέωση στο κτίριο ή άλλη κατασκευή ή με επαρκή αντιστήριξη – χρήση καταλλήλων εξαρτημάτων



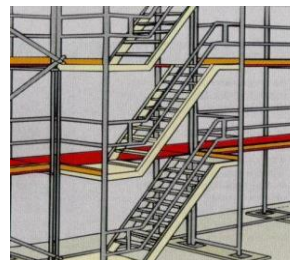
www.mlsi.gov.cy/dli

25

Ειδικές διατάξεις για ΙΚΡΙΩΜΑΤΑ (4)



- Ασφαλή δάπεδα και μέσα πρόσβασης
- Κατάλληλη πλευρική προστασία (κιγκλιδώματα, θωράκιο)



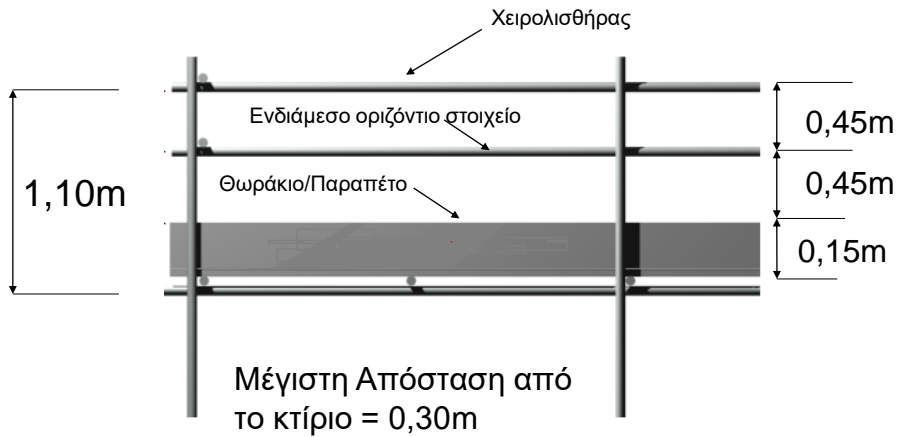
www.mlsi.gov.cy/dli

26

Ειδικές διατάξεις για ΙΚΡΙΩΜΑΤΑ (5)



Πλευρική προστασία Ικριώματος



www.mlsi.gov.cy/dli

27

Ειδικές διατάξεις για ΙΚΡΙΩΜΑΤΑ (6)



Η γείωση του ικριώματος απαιτείται στις ακόλουθες περιπτώσεις:

- για ικριώματα που βρίσκονται κοντά σε ηλεκτρικούς αγωγούς ή σε ηλεκτρική εγκατάσταση
- για ικριώματα που τοποθετούνται πάνω στην οροφή πολύ ψηλών κτηρίων

www.mlsi.gov.cy/dli

28

Ειδικές διατάξεις για ΚΙΝΗΤΑ ΙΚΡΙΩΜΑΤΑ



- Σχέδιο για τη συναρμολόγηση, τη λειτουργία και την αποσυναρμολόγηση.
- Όταν η εξέδρα εργασίας >4,5m πρέπει να στηρίζεται και σε σταθερές βάσεις (όχι μόνο στους τροχούς).
- Όλοι οι τροχοί πρέπει να μπορούν να ακινητοποιηθούν.
- Απαγορεύεται η μετακίνηση τους όταν βρίσκεται πρόσωπο πάνω στις εξέδρες.



www.mlsi.gov.cy/dli

29

Ειδικές διατάξεις για τεχνικές πρόσβασης με σχοινιά (1)



- Σύστημα με δύο χωριστά αγκυρωμένα σχοινιά: εργασίας και ασφαλείας
- Χρήση κατάλληλης ζώνης ασφαλείας που συνδέεται με το σχοινί ασφαλείας



www.mlsi.gov.cy/dli

30



ΘΕΡΜΙΚΗ ΚΑΤΑΠΟΝΗΣΗ ΤΩΝ ΕΡΓΑΖΟΜΕΝΩΝ



www.mlsi.gov.cy/dli

31



Πότε υπάρχει κίνδυνος θερμικής καταπόνησης στους εργαζόμενους?

- Ψηλές θερμοκρασίες αέρα,
- Ψηλή υγρασία,
- Ύπαρξη πηγών θερμικής ακτινοβολίας,
- Άμεση σωματική επαφή με καυτά αντικείμενα ή
- Επίμονες σωματικές δραστηριότητες.

www.mlsi.gov.cy/dli

32



Εσωτερικοί χώροι

- χυτήρια
- τσιμεντοποιεία
- τουβλοποιεία και παρόμοιες εγκαταστάσεις
- εγκαταστάσεις παραγωγής προϊόντων γυαλιού
- εργοστάσια προϊόντων ελαστικού/πλαστικών
- σταθμοί παραγωγής ηλεκτρισμού (ιδιαίτερα δωμάτια λεβήτων)
- λεβητοστάσια
- αρτοποιεία
- βιομηχανίες ζαχαρωδών προϊόντων
- μαγειρεία, κουζίνες
- πλυντήρια/στεγνοκαθαριστήρια
- εργοστάσια χημικής βιομηχανίας

www.mlsi.gov.cy/dli

33



Εξωτερικές εργασίες

Οι υπαίθριες δραστηριότητες που εκτελούνται σε περίοδο ψηλών θερμοκρασιών, όπως:

- κατασκευαστικά έργα
- γεωργικές εργασίες
- αρχαιολογικές εκσκαφές
- η απόθεση ή επεξεργασία αποβλήτων
- εργασίες σε μεταλλεία/λατομεία
- εργασίες σε λιμάνια

www.mlsi.gov.cy/dli

www.mlsi.gov.cy/dli

34

Κίνδυνοι από έκθεση σε δυσμενές θερμικό περιβάλλον



- Θερμική εξάντληση
- Θερμική συγκοπή (θερμική λιποθυμία)
- Υπερπυρεξία
- Θερμοπληξία
- Διαταραχές του υδρο – ηλεκτρολυτικού ισοζυγίου
- Διαταραχές του δέρματος και των ιδρωτοποιών αδένων

www.mlsi.gov.cy/dli

35

Παράγοντες που επηρεάζουν την αντοχή των προσώπων στην θερμότητα



- Ηλικία
- Βάρος
- Βαθμός Φυσικής Ικανότητας
- Βαθμός εγκλιματισμού
- Μεταβολισμός
- Χρήση οιοπνεύματος, φαρμάκων ή ναρκωτικών
- Προβλήματα υγείας (π.χ. υπέρταση)

www.mlsi.gov.cy/dli

36



ΔΙΑΧΕΙΡΙΣΗ ΤΟΥ ΘΕΡΜΙΚΟΥ ΦΟΡΤΟΥ

www.mlsi.gov.cy/dli

37



Το περί Ασφάλειας και Υγείας στην Εργασία (Κώδικας Πρακτικής για τη Θερμική Καταπόνηση των Εργαζομένων) Διάταγμα του 2014

Κ.Δ.Π. 291/2014

18.6.2014

www.mlsi.gov.cy/dli

Ενέργειες ΤΕΕ πριν από την έκδοση του Κώδικα



- Υπήρχε συμφωνία μεταξύ του Τμήματος Επιθεώρησης Εργασίας (ΤΕΕ) και των Κοινωνικών Εταίρων όταν η ώρα 09:00 π.μ. η Διορθωμένη Ενεργός Θερμοκρασία ήταν μεγαλύτερη ή ίση από 26,5 °C, να εκδίδεται σχετική ανακοίνωση από το ΤΕΕ ότι οι εργοδοτούμενοι **δεν πρέπει να εκτίθεται απ' ευθείας σε ηλιακή ακτινοβολία μεταξύ των ωρών 12 το μεσημέρι και 4 το απόγευμα.**



www.mlsi.gov.cy/dli

39

Μέτρηση θερμοκρασίας και σχετικής υγρασίας (Κώδικας)



- Τόσο οι εργοδότες όσο και οι αυτοεργοδοτούμενοι θα πρέπει να **μετρούν** τις παραμέτρους που συμβάλλουν στον θερμικό φόρτο, όπως την θερμοκρασία αέρα και την σχετική υγρασία ή / και να **παρακολουθούν** τα δελτία καιρού και τις προβλέψεις της Μετεωρολογικής Υπηρεσίας και αναλόγως να **ρυθμίζουν** τις εργασίες τους.
- Στην αγορά διατίθενται όργανα για μέτρηση των βασικών περιβαλλοντικών παραγόντων (θερμοκρασία ξηρού θερμομέτρου και υγρασία) για υπολογισμό της Διορθωμένης Ενεργού Θερμοκρασίας, του Δείκτη Θερμικής Καταπόνησης ή / και της Αισθητής Θερμοκρασίας.



www.mlsi.gov.cy/dli

40



ΠΡΟΛΗΨΗ ΚΑΙ ΕΛΕΓΧΟΣ ΤΗΣ ΘΕΡΜΙΚΗΣ ΚΑΤΑΠΟΝΗΣΗΣ

Πρόληψη της θερμικής καταπόνησης (1)



Τεχνικά Μέτρα

- Γενικός εξαερισμός,
- Τοπική ψύξη (κλιματισμός),
- Ανανέωση του αέρα (εισαγωγή φρέσκου αέρα),
- Απαγωγή του ζεστού αέρα (όσο πιο κοντά στην πηγή δημιουργίας του),
- Θερμομόνωση του κελύφους του κτηρίου,
- Τοποθέτηση αδιαφανή ή αντανακλαστικά τζάμια,
- Μέσα ατομικής προστασίας.

Πρόληψη της θερμικής καταπόνησης (2)



Οργανωτικά Μέτρα

- Κατάρτιση των εργαζομένων,
- Προγραμματισμός των εργασιών,
- Οργάνωση του χρόνου εργασίας,
- Διαμόρφωση καλυμμένων ή κλιματιζόμενων χώρων, για ανάπαυση,
- Συνεχής διάθεση στους εργαζόμενους πόσιμοι δροσερού νερού (~10 °C),
- Μείωση των ιδιαίτερα βαριών εργασιών ή εργασιών σε ιδιαίτερα επιβαρυμένους θερμικά χώρους π.χ. μηχανοστάσια.

www.mlsi.gov.cy/dli

43

Πίνακας 12: Επιβαλλόμενη σχέση εργασίας – αλλαγή εργασίας / ανάπαυσης για διάφορες συνθήκες θερμοκρασίας και υγρασίας



Είδος Εργασίας	Θερμοκρασία °C	Συνεχής εργασία	75% εργασία 25% (αλλαγή εργασία/ ανάπαυση)* ανά ώρα	50% εργασία 50% (αλλαγή εργασία/ ανάπαυση)* ανά ώρα	25% εργασία 75% (αλλαγή εργασία/ ανάπαυση)* ανά ώρα	0% εργασία 100% (αλλαγή εργασία/ ανάπαυση)* ανά ώρα
		Σχετική Υγρασία, %				
Ελαφριά	36	≤ 53	54-59	60-65	66-70	≥ 71
	37	≤ 47	48-53	54-58	59-64	≥ 65
	38	≤ 42	43-47	48-52	53-58	≥ 59
	39	≤ 38	39-43	44-47	48-52	≥ 53
	40	≤ 33	34-37	38-41	42-47	≥ 48
	41	≤ 29	30-33	34-37	38-42	≥ 43
	42	≤ 25	26-29	30-33	34-38	≥ 39
	43	≤ 22	23-26	27-29	30-33	≥ 34
Μέτρια	36	≤ 35	36-44	45-54	55-63	≥ 64
	37	≤ 30	31-39	40-48	49-57	≥ 58
	38	≤ 26	27-34	35-43	44-52	≥ 53
	39	≤ 22	23-30	31-38	39-47	≥ 48

44

Πίνακας 12: Επιβαλλόμενη σχέση εργασίας – αλλαγή εργασίας / ανάπαυσης για διάφορες συνθήκες θερμοκρασίας και υγρασίας



Είδος Εργασίας	Θερμοκρασία °C	Συνεχής εργασία	75% εργασία 25% (αλλαγή εργασίας/ ανάπαυση)* ανά ώρα	50% εργασία 50% (αλλαγή εργασίας/ ανάπαυση)* ανά ώρα	25% εργασία 75% (αλλαγή εργασίας/ ανάπαυση)* ανά ώρα	0% εργασία 100% (αλλαγή εργασίας/ ανάπαυση)* ανά ώρα
			Σχετική Υγρασία, %			
Μέτρια	40	≤ 19	20-26	27-34	35-42	≥ 43
	41	≤ 16	17-22	23-30	31-37	≥ 38
	42	≤ 13	14-19	20-26	27-33	≥ 34
	43	-	≤ 16	17-22	23-28	≥ 29
Βαριά	36	≤ 24	25-33	34-46	47-56	≥ 57
	37	≤ 20	21-29	30-40	41-51	≥ 52
	38	≤ 17	18-24	25-35	36-46	≥ 47
	39	≤ 14	15-21	22-32	33-41	≥ 42
	40	≤ 11	12-18	19-27	28-36	≥ 37
	41	-	≤ 15	16-24	25-32	≥ 33
	42	-	-	≤ 20	21-27	≥ 28
43	-	-	≤ 18	19-24	≥ 25	

45

Πίνακας 13: Βαρύτητα εργασίας



Βαρύτητα εργασίας	Παραδείγματα
Ελαφριά	Εργασία γραφείου, επιστασία, εργασία σε πάγκο με ελαφριά εργαλεία, συνήθης οδήγηση.
Μέτρια	Τοποθέτηση περιφραξής, σκυροδέτηση, χτίσιμο τούβλων, σοβάτισμα, μογοιάτισμα, τοποθέτηση δαπέδων, τοποθέτηση κεραμιδιών, σκάλισμα, σφυρηλάτηση, μεταφορά ελαφρών αντικειμένων, ξυλουργικές εργασίες, ηλεκτρολογικές εργασίες, υδραυλικές εργασίες, μηχανολογικές εργασίες, τοποθέτηση αλουμινίων, τοποθέτηση κάγκελων.
Βαριά	Έντονη χειρωνακτική εργασία, επεξεργασία και τοποθέτηση οπλισμού, συναρμολόγηση / αποσυναρμολόγηση καλουπιών, σκάψιμο ή σπάσιμο σκληρών υλικών με μηχανικά εργαλεία / συσκευές / μηχανήματα βάρους πέραν των 15 Kg.

* Νοείται ότι θα πρέπει πάντοτε να λαμβάνονται υπόψη τόσο οι ειδικές συνθήκες που επικρατούν σε ένα χώρο εργασίας όσο και η ένταση της κάθε εργασίας για να αποφασιστεί η κατάταξη μιας εργασίας σε κάποια κατηγορία.

46

Πίνακας 3: Καταγραφή θερμοκρ., υγρασ. και ποσοστό (%) αλλαγής εργασίας/ανάπαυσης ανά ώρα



Όνομα και Διεύθυνση Εργοταξίου/Υποστατικού:
Αντιπροσωπευτικός Χώρος Εργασίας: Αρ. Εργοδοτούμενων.....

Ημερομηνία/.../2015						
Ωρα	Θερμοκρασία / °C	Υγρα-σία / %	Αλλαγή εργασίας / Ανάπαυση ανά ώρα (%) με βάση τους Πίνακες 1 και 3			Ενέργειες που ληφθήκαν για τη συγκεκριμένη μέτρηση / Σχόλια / Παρατηρήσεις
			Ελαφριά Εργασία	Μέτρια Εργασία	Βαριά Εργασία	
09:00						
10:00*						
11:00						
12:00*						
13:00						
14:00*						
15:00						

* Όταν ενδέχεται να επικρατήσουν υψηλές τιμές θερμοκρασίας και υγρασίας.

47



Ευχαριστώ για την Προσοχή σας !!!

